

en color / con este número
trajes y costumbres
de buenos aires (1833)

CRISIS

buenos aires, noviembre 1975

la ayuda económica de nuestro país
a los estados unidos ¿quién maneja
los medios en venezuela? el 17 de
octubre en los diarios el art
nouveau, esplendor de clase media
nuevos poetas argentinos textos de
benedetti, campodónico, céspedes,
guimaraes rosa, squirru, tizón y ulla
monterroso: "no hay peor palanca
que la que no mueve nada" el riesgo
de comer obras de ludueña y seguí



31

daniel schávelzon/héctor karp

la arquitectura de la clase

El ascenso de las clases medias en Buenos Aires, a partir de la década del 80, trajo aparejado uno de los cambios más profundos dentro del hábitat porteño. Este fenómeno producirá, hacia las postrimerías del siglo XIX, el surgimiento de un nuevo modelo arquitectónico que modificará sustancialmente las viviendas y extenderá su influencia hasta fines de la década del 20. Probablemente el Art Nouveau, estilo al que se aferrarán esos nuevos sectores sociales, haya sido uno de los más importantes que ha generado el siglo XIX, así como el punto de partida de una revolución estética sin precedentes.



De los cánones del clasicismo cortésano.

1

la génesis del "art nouveau"

El nacimiento del Art Nouveau se produce en Europa a fines del siglo XIX, como un fenómeno directamente ligado al proceso de ruptura que viven los grupos liberal-burgueses contra el arte de la alta aristocracia, en especial el neoclasicismo grecolatino lanzado al mundo con la expansión napoleónica. En este momento histórico los nuevos sectores sociales, particularmente el de las masas burguesas surgidas a la sombra de la revolución industrial, irán adquiriendo un enorme poder, obtenido mediante el paso del capitalismo de libre competencia al monopolio. En función de ese poder creciente estos sectores comenzarán a generar nuevas formas y valores estéticos, uno de los cuales, precisamente, será el Art Nouveau. Durante su primera etapa, y como respuesta específica de la nueva estructura ideológica liberal, este fenómeno estará fundamentalmente dedicado a profundizar la cesura con el clasicismo versallesco y borbónico.



... a la libertad formal de Gaudí.

2

las dos etapas configuradoras

El proceso que el Art Nouveau siguió en Europa puede dividirse en dos grandes épocas: la primera, que podemos llamar de ruptura con el orden tradicional y que

fue iniciada por Morris, los Prerrafaelitas, los Impresionistas y los demás Revival y Medievalistas, quienes entre 1860 y 1880 ponen en crisis la estética clásica, permitiendo algunos años más tarde la aparición de la obra de Victor Horta, Henry van de Velde y Antonio Gaudí, quienes entre 1885 y 1900 consiguen replantear hasta su misma esencia los mecanismos del arte, creando e institucionalizando una nueva forma de arte, el Art Nouveau.

Luego de este paso y con la ayuda de Ensell, Guimard, Lalique, etc., se gestará un nuevo movimiento que abarcará desde la arquitectura y la decoración hasta cada uno de los objetos que a partir de ese momento empiezan a ser producidos en serie por la industria —a pesar de lo cual conservan un alto valor estético—, como única forma de posibilitar su acceso a las amplias capas de población, iniciándose de esta manera la etapa del diseño industrial y el consumo masivo, cuyo momento cumbre se dará entre 1900 y 1914.

Aunque la obra de Morris se había planteado como una rebelión anticlasicista, en los hechos se limitará a zanjar la profunda brecha existente entre arte e industria, una brecha que fue creciendo gradualmente a partir de la evolución de la técnica de producción de objetos manufacturados.

3

largas y sinuosas cabelleras...

Las características generales del Art Nouveau remarcaban la destrucción de los conceptos tradicionales de color, forma y espacio, expulsando lo simétrico para introducir lo lineal como base de la composición: los tallos, las hojas, las flores, las largas y sinuosas cabelleras envueltas por el ondulante movimiento asimétrico, comenzaron a engendrar nuevas formas, fruto del exaltado liberalismo ideológico del artista, quien ya no tenía moldes fijos para crear, sino que se encontraba por primera vez generando un "arte nuevo".

Este arte fue denominado desde el comienzo como Art Nouveau, en francés, que es el idioma universal del momento. Posteriormente el fenómeno irá modificando su nombre, a medida que lo toman los diferentes países centrales y lo adaptan a sus propias realidades culturales y sociales. Así, en Alemania se llamará Jugendstil, en España Modernismo, o variará a Liberty, Nouille (Fideo), Sezession o Peiling (anguila). En la pintura se iniciará ese proceso de ruptura con los Impresionistas, para continuar —luego de gestado el nuevo canon formal— con los Post-impresionistas, los más emparentados con el Art Nouveau.

media: el "art nouveau"



Los maestros "prerrafaelistas" W. Holman Hunt y Dante Gabriel Rossetti.

4

la renovación arquitectónica en buenos aires

En Buenos Aires el cambio estilístico es relativamente rápido y coincide con la

gran expansión edilicia de la capital portuaria, que acababa de destruir su única competencia: los mercados artesanales del interior, para convertirse en el privilegiado punto de embarque de las materias primas que Inglaterra necesitaba para sustentar su industria manufacturera.

Es el momento en que se construyen las grandes obras públicas (Casa Rosada, Adana, Congreso, Tribunales, etc.) y las obras de infraestructura más importantes (ferrocarriles, puertos, etc.), en una línea arquitectónica en la que predominan los cánones del clasicismo tradicional, como el estilo asociado, por excelencia, a la "imagen de poder" de los gobiernos anteriores a 1916.

Paralelamente, los terratenientes que administraban el Estado encargan para sí los grandes palacios (Archobena, Alvear, Paz, Errasuriz) y comienza a construirse la enorme cantidad de viviendas medias en las cuales son más directamente notables los aportes renovadores del Art Nouveau.

El arte de que hablamos llega hasta nosotros a través de varias corrientes, lo que produce desde ejemplos purísimos hasta amorfos eclécticos que denotan claramente que el proceso revolucionario vivido por la burguesía europea no será en nuestro país, más que la afirmación de un vertiginoso ascenso de los sectores medios, sin traer aparejado cambio alguno dentro de las estructuras político-económicas dependientes.

En los albores del 900 el sector oligárquico desechará, en líneas generales, el Art Nouveau, que será absorbido por los cuadros de servicios de la clase media. Son los hijos de inmigrantes los que empiezan a prosperar; es la burguesía comercial aliada a los inversores extranjeros, que plantean su articulación con sectores de la oligarquía. Estos grupos, naturalmente, no habitan en el Barrio Norte, sino en los nuevos barrios residenciales donde la lucha por el status se reproduce en otra escala, reducida a sus propios límites. La naciente burguesía argentina, en consecuencia, adoptará este nuevo estilo como mecanismo para diferenciar su hábitat y su arte del de las demás clases sociales.

5

doctores y burócratas: la fisonomía del nuevo barrio porteño

El tiempo de la Belle Époque sólo será placentero, en un sentido más o menos absoluto, para las clases acomodadas, apoyadas por los grandes negocios y por el diktato unilateral del poder político. La entrada de los frigoríficos y los grandes capitales bancarios creará una nueva ciudad de grandes edificios y diagonales, de parques y escuelas, inspirados en la



La economía de líneas de la arquitectura criolla.



La monumentalidad de la arquitectura oligárquica: el Palacio de Justicia.



El "Art Nouveau" porteño.

el "art nouveau"

filosofía positivista, mientras los inmigrantes recién llegados se refugiaron junto al provinciano desplazado en conventillos desiguales y multitudinarios.

Fue la inmigración, seguramente, el fenómeno que más repercutió en el hábitat porteño, ya que significó la llegada de más de cuatro millones de personas de las que casi el 70% permaneció en la capital, y duplicó en pocos años el número de habitantes. Este fenómeno produjo el descomunal crecimiento de vastos sectores urbanos que se apoyaron en la expansión física que significó la introducción del tranvía y el ferrocarril, posibilitando la incorporación a la ciudad de lugares relativamente alejados como Flores o Belgrano.

Para comprender al **Art Nouveau** como arquitectura de clase media y su materialización en barrios como Belgrano, Flores, Floresta, etc., es necesario tomar en cuenta, asimismo, el crecimiento del radicalismo, como forma política que expresa a la clase con todas las connotaciones sociales y culturales que ella conlleva, y paralelamente el advenimiento de la figura del burócrata, surgido del enorme crecimiento del aparato del Estado. De la heterogeneidad social nucleada principalmente alrededor de la U.C.R.—cuyo microcosmos era el barrio—surgen una serie de relaciones que irán en lo arquitectónico desde la casa **Art Nouveau** habitada por el "doctor", hasta la casa "charizo" decorada en el frente sola-

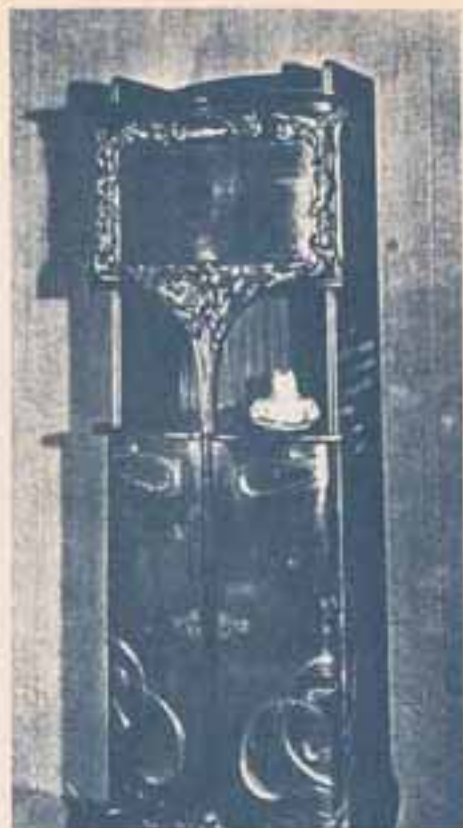
6

la belleza del consumo

La clara inserción de este nuevo estilo dentro de los mecanismos industriales y consumísticos está claramente demostrada por la aparición del afiche como objeto de arte, a la vez que como forma ideal y casi exclusiva para la difusión masiva.

Por su parte la mujer jugará un rol de trascendental importancia al romper las antiguas ataduras mediante la creación de una nueva imagen, tipo Isadora Duncan, sugiridora de un concepto de mayor libertad, que se materializa en las túnicas flotantes, las largas cabelleras y las ropas de color. Fue como descubrir que la femineidad y la alegría también eran necesarios, al igual que la luz, el color y el sol. A través de la moda la mujer irrumpe en el gigantesco engranaje de los compradores, dando lugar a la creación de galerías comerciales y grandes tiendas como Harrod's y Gath & Chaves.

Será, en cierto modo, el placer estético trasladado a los relojes, afiches y tijeras; a todo lo construido, existente o imaginado. Es un nuevo arte dinámico, para ser vivido todos los días y por cualquiera que pueda acceder a los complejos mecanismos del consumo, que se introduce vertiginosamente desde las bañaderas hasta los inodoros decorados con ángeles y flo-



El "Art Nouveau" en la vida cotidiana: el diseño incorporado a la producción industrial.



"Art Nouveau" en artes gráficas: diagramación con viñetas de Camps, bocetos de Villa y Vacari para cigarrillos "Paris", 1902



Vivienda de Flora Juárez, Prov. de Buenos Aires, 1905.



Arriba: Reja de los baños públicos de Perú y Belgrano, aprax. 1900. Abajo: Decoración "Art Nouveau" de un edificio de Palmiti, 1910.

el "art nouveau"



ras multicolores, y que atiborra el espacio con un *horror vacuum* que la burguesía intentará llenar con el consumo.

7

arquitectura y cambio

Mientras Buenos Aires se viste de fachadas ondulantes, recubiertas de azulejos importados, rejas curvas, flores y angelitos, de líneas y volutas, los interiores de las viviendas del medio pelo porteño se regocijarán con el fonógrafo y la luz eléctrica, las opalinas iridiscenas, el peltre y el estaño. Los argentinos acceden a las modas parisinas, fielmente copiadas, al subterráneo, a los aviones y al automóvil. A tal punto llegan, que algunos productos manufacturados en el país debieron llevar el rótulo de "importado", demarcando claramente la nueva imagen de una ciudad que, asentándose en la transculturación de los valores, en todos sus niveles, deja de lado toda la realidad política y social para verificar la característica visual unilineal entre los países dominantes y los dominados.

El fin de esta época "dorada" del *Art Nouveau* se marca claramente en Europa con la Primera Guerra; cuando las potencias se masacran por redistribuirse el mundo colonial. Nuestro país experimentará el cambio alrededor del año 20, fecha a partir de la cual el estilo irá degenerando paulatinamente en un increíble eclecticismo de tendencia marcadamente modernista. Tal proceso llevará directamente al surgimiento del *Art Decó*, posibilitando así el paso necesario para la introducción del racionalismo corbusiano y de entonces en adelante toda la arquitectura actual.

Todavía hoy es común ver en conventillos y viviendas suburbanas antiguas muebles *Art Nouveau*, por lo general heredados de los abuelos inmigrantes, al igual que en hoteles de Avenida de Mayo y en algunos restaurantes del centro, como una nostálgica tentativa de retener el sortilegio de la *Belle Époque*.

En su momento el estilo *Art Nouveau* fue vivido como una "decoración" u ornamentación aplicable tanto a los muebles como a las fachadas, cuando en realidad era todo un nuevo concepto de la arquitectura y del arte. Es interesante leer las revistas de entonces y advertir cómo —en especial para la oligarquía—, todo esto no era más que un simple snobismo decorativo, mientras que para los sectores más bajos, por el contrario, era un real y profundo logro estético.



Tradicional casa de altos, con fachada "Art Nouveau", 1900.



Allegoría decorativa de la desaparición agnca de automóviles de Libertador 2044, aproximadamente 1900.



El modernismo catalán de García Núñez, Independencia y Sarandí, 1910.



Suspecha 940, claro ejemplo del eclecticismo de 1910, R. Millé.

Las proyecciones del "Art Nouveau" en una típica vivienda barrial.