

ARQUEOLOGIA URBANA

Departamento de Arqueología
e Investigaciones Sociales

RELEVAMIENTO Y RECOLECCION SUPERFICIAL
PLAZA 25 DE MAYO. descripción

Uno de los primeros grabados que se publicaron representando la plaza 25 de Mayo. El grabado original de 119 x 81 mm, fue ejecutado en boj por Lacoste, Aine, sobre fotografía tomada por Bossi a comienzos de 1856.

LA FRESENCIA DE LOZA CREAMWARE EN
ROSARIO. Descripción de fragmentos
de Recolección Superficial.

Lic. Soccorso Volpe - Dr. Daniel Schávelzon



ESCUELA SUPERIOR DE
MUSEOLOGIA

Programa: Arqueología Urbana de Rosario
Municipalidad de Rosario

Arqueología Urbana de Rosario.

AGRADECEMOS LA IMPORTANTISIMA COLABORACION Y
ASESORAMIENTO BIBLIOGRAFICA DEL DR. ARQ.

Daniel Schávelzon.

Director de Arqueología Urbana del Instituto
de Arte Americano e Inv. Estéticas "M.J. Buschiazzo"
UBA

INFORMES INTERNOS DEL PROGRAMA
ARQUEOLOGIA URBANA DE ROSARIO

Publicación N° 2

octubre 1994

título :

" Relevamiento y Reco-
lección Superficial. Plaza 25
de Mayo " .Lic. S. VOLPE

" La Presencia de lo-
za Creamware en Rosario "

.Dr. D. Schávelzon

Prof. Julio Rayón

Director Escuela Superior de Museología



UNIVERSIDAD DE BUENOS AIRES

FACULTAD DE ARQUITECTURA, DISEÑO Y URBANISMO

INSTITUTO DE ARTE AMERICANO E INVESTIGACIONES ESTETICAS "MARIO J. BUSCHIAZZO"

CIUDAD UNIVERSITARIA, (1428) BUENOS AIRES.

Buenos Aires, 27 de agosto 1994

LA PRESENCIA DE LOZA CREAMWARE EN ROSARIO
Descripción de fragmentos de recolección superficial

Daniel Schávelzon

Gracias al trabajo de Socorso Volpe en la ciudad de Rosario me han sido enviados para su descripción un conjunto de fragmentos de loza, hallados en superficie en la actual plaza 25 de Mayo. Si bien no se intenta hacer un análisis detallado de ellos, queremos plantear algunas ideas al respecto por la importancia potencial que esta loza presenta.

Los diez fragmentos enviados resultaron, tras ser restaurados y pegados, ser sólo seis, que en realidad formaron parte de cuatro platos. Los hemos separado en tres grupos para su descripción según sus características tipológicas:

- 1) Tres fragmentos de loza Creamware Lighter Yellow
- 2) Dos fragmentos de loza Whiteware común
- 3) Un fragmento de loza Whiteware de calidad, posiblemente de decoración floreal pintada a mano.

La loza Creamware es el tipo de loza de mayor antigüedad en Inglaterra en primer lugar, donde fue desarrollada hacia 1760, y de toda Europa en general (Towner 1957). Se expandió rápidamente por el mundo y en muchos sitios se fabricó, incluido Estados Unidos, desde solo unos años más tarde. Reemplazó a las cerámicas cubiertas de vidriado -tradición Talavera en nuestro medio (o mayólica, o Delft, etc.)-, gracias a su baratura, estandarización, livindad, homogeneidad de calidad, dureza e impermeabilidad. La bibliografía es enorme y es bien conocida por la arqueología. En Buenos Aires ha sido descrita y hemos publicado ya conjuntos significativos como el de la Imprenta Coni (Schávelzon 1994) y en Defensa 751 (Schávelzon 1991), además del Cabildo porteño, y de ciudades como Córdoba y Mendoza. Hasta ahora no había sido reportada de Rosario. Por lo menos

en esta última ciudad el fechamiento es para el último tercio del siglo XVIII y los inicios del siglo XIX.

Su pasta es ligeramente mas amarillenta que las Pearlware y Whiteware que la continuaron en el tiempo, y su vidriado tiene un tono claramente amarillo, incluso en algunos casos hasta verdozo, que tiende a acumularse en los bordes y bases. Puede ser mas o menos oscura esta tonalidad y esto ha sido interpretado como marcador de avance tecnológico y obviamente de modernidad. Según Ivor Noel Hume (1970) puede fecharse entre 1762 y 1820, con un pico de popularidad en 1791, aunque el Lighter Yellow se encuadra mejor entre 1775 y 1820 con un pico en 1798.

Los tres fragmentos en cuestión pertenecen a este tipo de loza pero debemos destacar que la coloración es mas tenue que lo que siempre hemos visto. El espesor es de 5 a 6 mm. La falta de bordes impide observar mejor estos ejemplos lo que nos obliga a darle un carácter porovisional a esta clasificación, por lo menos hasta que los estudios en Rosario avancen mas en este sentido.

Los dos fragmentos de Whiteware son lozas blancas comunes, típicas de Rosario como ya han sido ampliamente descritas por Volpe y comunes desde la mitad del siglo XIX. Se trata de dos bordes de platos, al parecer uno playo y otro hondo sin detalles a ser destacados.

El tercer grupo, un único fragmento, es de un plato con bajorelieve y pintura de dos colores, marrón y negro, posiblemente de decoración tipo floreal pintada a mano. Lo reducido de la muestra hace difícil mayores precisiones.

-- . --

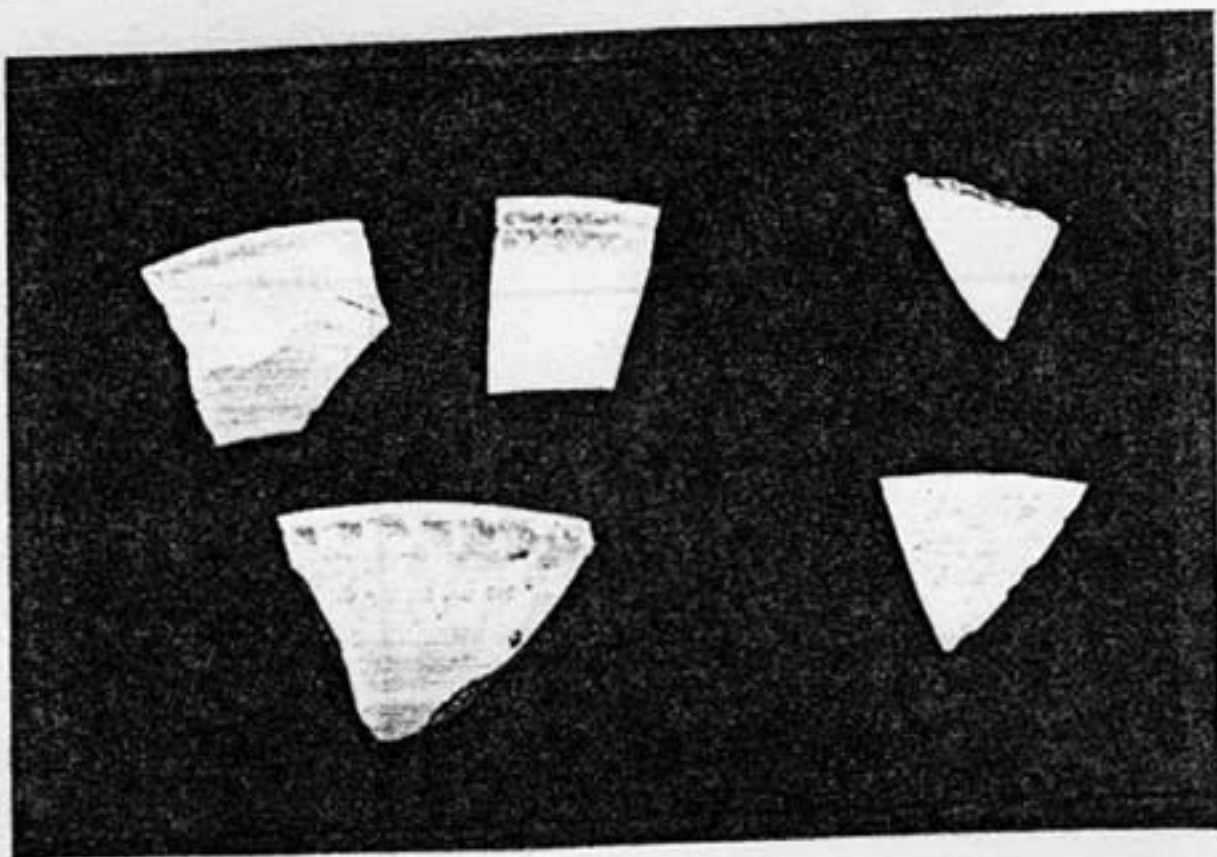
Si aceptamos la presencia de loza Creamware en Rosario, aunque sea de la variedad mas nueva, es necesario preguntarnos si es históricamente posible, y luego si es posible su presencia en las condiciones de su descubrimiento. Es decir, pudo haber habido Creamware en Rosario?

Si bien hay amplia bibliografía al respecto, la situación inicial de Rosario no es totalmente clara, y es razonable que así sea: no fue el resultado de una fundación ex-novo como Buenos Aires, sino resultado de un desarrollo natural, casi espontáneo, lo que hace difícil conocer sus primeros años. De todas formas sabemos que su primer poblador, el capitán Luis Romero Pineda, se estableció allí en 1689 (Besio Moreno 1943:261). La primera acta bautismal en el sitio es de 1731 y para 1744 ya había un grupo de posibles 25 habitantes alrededor de la capilla original. Para 1780 Rosario tenía 343 habitantes y en 1790 alcanzaba los 518. Esto muestra que en

los años de auge de la loza Creamware el sitio estaba ocupado con un conjunto significativo de pobaldortes para la época, y muy cerca de la puerta de ingreso de estos productos ingleses, como lo fueron ambos márgenes del Rio de la Plata. En 1810 debió alcanzar Rosario los 950 habitantes. Para el momento del gran incendio que destruyó casi totalmente la ciudad, en 1819, llegó al punto culminante de densidad con 1289 personas. Al año siguiente redujo la cifra a sólo 126 personas. Pero ya estamos sobre la época final de su apogeo. Es posible que, por la falta de recursos y lo lento de las modas, la loza de este tipo haya tardado en ser totalmente reemplazada, pero debió de ser rara para 10 o 20 años mas tarde.

Esta simple descripción nos muestra que había en el lugar un conjunto denso de habitantes, con acceso cercano a los puntos de entrada de estos productos, y con una ubicación estratégica sobre los caminos hacia Santa Fe, las antiguas Misiones Jesuíticas y el Paraguay entre otros lugares. Es indudable que las posibilidades existen y es razonable que en el sitio exacto de la fundación de la ciudad, donde estaba la misma Capilla del Rosario -bajo la Catedral actual- haya lozas Creamware. Lo que no podemos asegurar es que no haya venido con rellenos posteriores y eso sólo podrá determinarlo excavaciones arqueológicas en el sitio que le den a otros fragmentos de este tipo su contextualidad.

Es de esperar que estas notas sirvan para impulsar estudios mas detallados y excavaciones sistemáticas dentro de la ciudad en un futuro cercano.



Nota: agradezco a Socorso Volpe el habernos facilitado estos fragmentos para su descripción.

Bibliografía citada:

Hume, Ivor Noel
1970 A Guide to Artifacts of Colonial America, A. A. Knopf,
New York.

Majewsky, Teresita y M. O'Brien
1987 "The Use and Misuse of XIXth Century English and
American Ceramic in Archaeological Analysis", Advances in
Archaeological Method and Theory vol. 11, pp. 97-209,
Academic Press, New York.

Towner, Donald
1957 English Cream Colored Earthenware, Faber and Faber,
London.

Schávelzon, Daniel
1991 Arqueología histórica de Buenos Aires (I), Corregidor,
Buenos Aires.

1994 Arqueología e historia de la Imprenta Coni, Buenos
Aires; The South Carolina Institute of Archaeology and
Ethnology, Columbia.



Municipalidad de Rosario

Dr. Héctor Cavallero
Intendente Municipal

Sr. Héctor De Benedictis
Secretario de Cultura, Educación y Turismo

Prof. Graciela Fernández de Barbato:
Directora de Educación

Escuela Superior de Museología

Dir. Prof. Julio C. Ravón